

Textilní zkušební ústav, s. p.



Česká společnost nemocniční
epidemiologie a hygieny

České lékařské společnosti Jana Evangelisty Purkyně

NEOBVYKLÁ RIZIKA SPOJENÁ S VYUŽITÍM TEXTILU VE ZDRAVOTNICTVÍ

Jana Kneysová, Markéta Hrubanová, Hana Doubková
mikrobiologie

Textilní zkušební ústav, s.p.

Václavská 237/6, 603 00 Brno

www.tzu.cz

16.-17.4.2019

Projekt chobotničky pro Kulíšky

- chapadélka chobotniček připomínají nedonošeňátkům pupeční šňůru
- miminka mají tendenci k úchopu a tím, že mají chapadélka při ruce, netahají si za zavedenou sondu či jiné hadičky. Cítí se bezpečněji, jsou klidnější a tím pádem jsou také stabilnější a lépe prospívají

Zdroj: <https://www.nedoklubko.cz/chobotnický/>



12.05.201

9



Zdroj: <https://www.nedoklubko.cz/chobotnický/>



Vstupní materiál – pletací příze

KVALITA POUŽITÉHO MATERIÁLU

- Organizace poskytuje návod na výrobu chobotniček převzatý z originálního projektu
 - Výhradně 100% bavlna
 - Výplň z dutého vlákna
 - Chapadélka max 22 cm
- **Kromě toho ale musejí použité příze podléhat legislativě o výrobcích pro děti do 3 let!!!**
 - Hračky: vyhláška č. 86/2011 Sb.
 - Výrobky pro děti do 3 let: vyhláška č. 84/2001 Sb.

12.05.201

9



Vstupní materiál – pletací příze

- **Vyhláška č. 84/2001 Sb.**
- Vyhláška MZ o hygienických požadavcích na hračky a výrobky pro děti ve věku do 3 let
 - Výrobky pro děti nesmí obsahovat patogenní a podmíněně patogenní mikroorganismy (§2)
 - Výrobky pro děti nesmí mít dráždivé účinky na kůži nebo sliznici (§2)
 - Barvené výrobky pro děti, u nichž nelze vzhledem k jejich charakteru vyloučit styk s ústy, musí být odolné vůči působení roztoku modelujícího sliny (§2)
 - Výrobky z textilií včetně netkaných textilií nesmí překročit hygienické limity vyluhovacích zkoušek (§8)

12.05.201

9



Vstupní materiál – pletací příže



12.05.201

9

Hotový výrobek ve zdravotnickém zařízení

MIKROBIÁLNÍ ČISTOTA

- Hospodaření s chobotničkami se řídí vyhláškou č. 306/2012 Sb.
 - Příloha č. 5: zacházení s prádlem a praní prádla ze zdravotnických zařízení a ústavů sociální péče



12.05.201

9

NemMagazín: časopis Fakultní nemocnice Olomouc. Olomouc, 2017.



Vyhláška č. 306/2012 Sb.

Vyhláška o podmínkách předcházení vzniku a šíření infekčních onemocnění a o hygienických požadavcích na provoz zdravotnických zařízení a ústavů sociální péče

- Prádlo má obdobný charakter jako zdravotnický materiál určený pro opakované použití
 - **Výsledkem pracovního postupu a procesu musí být prádlo prosté chemické a bakteriální kontaminace**
- Shodné s vyhláškou č. 553/2007 Z. z. (SR)

Praní polohovacích polštářů pro novorozence při 40 °C

- mikrobiologické prověrky na **novorozeneckých JIP**, kde je prádlo pro novorozence (např. polohovací polštáře, pelíšky...) práno **v domácích pračkách...**

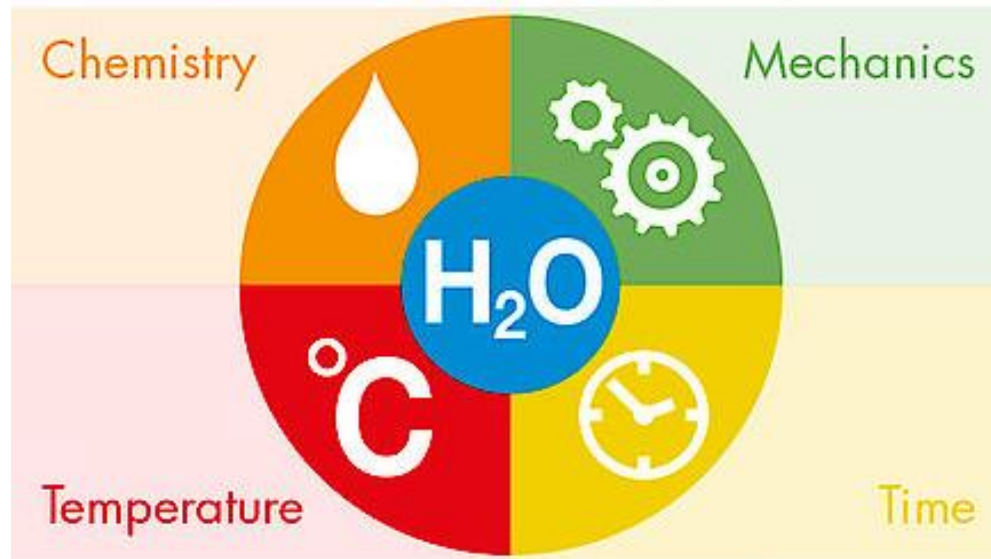
Riziko!

Teplota 40 °C nepůsobí dezinfekčně, vše musí „zachránit“ chemie a ta funguje jen, když...



Sinnerův kruh

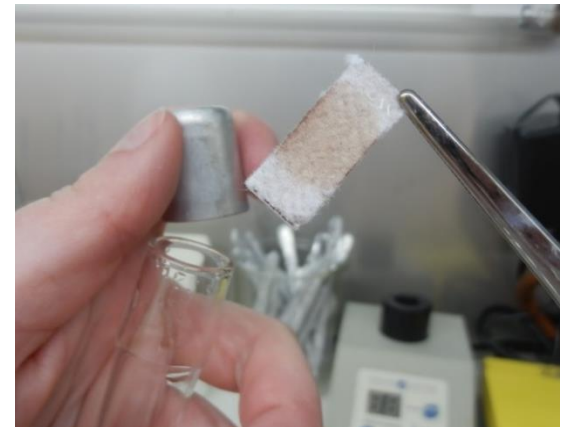
...**spolupůsobí** všechny tyto **faktory**



- 1. správné dávkování účinného detergentu**
- 2. teplota prací lázně musí mít 40 °C**
- 3. působení po dobu 20 min**

Bioindikátorové testy

- ověření **dezinfekční účinnosti** **pracího procesu**
- **životaschopné mikroorganismy** v množství minimálně 10^5 CFU na nosiči
- **prány s rutinní náloží**
- **zpracování v laboratoři a následné vyhodnocení, zda kmen roste či neroste (tzn. **prací proces byl nebo nebyl účinný**)**

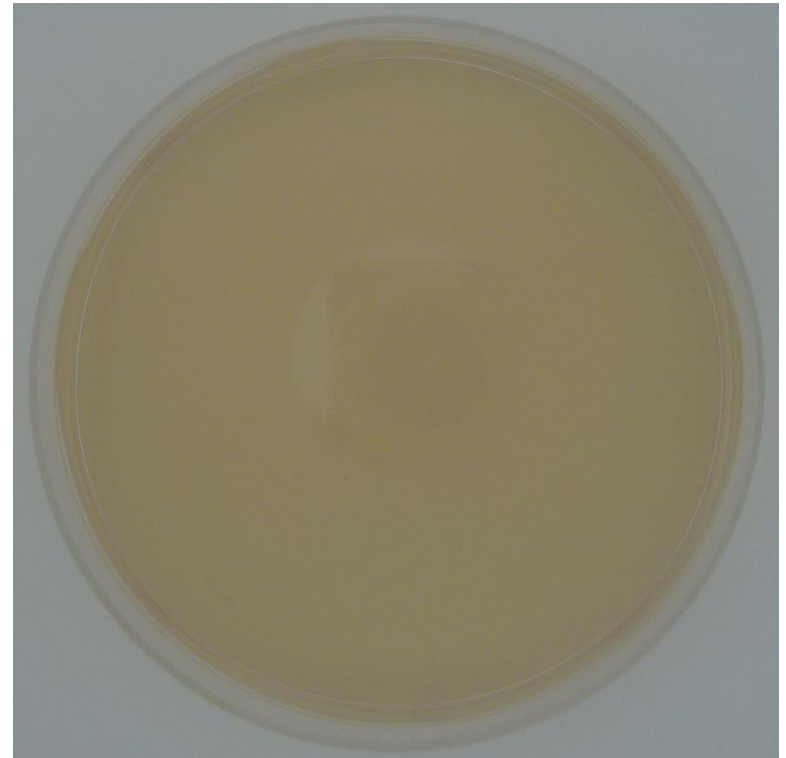


Bioindikátorové testy

Pozitivní nález

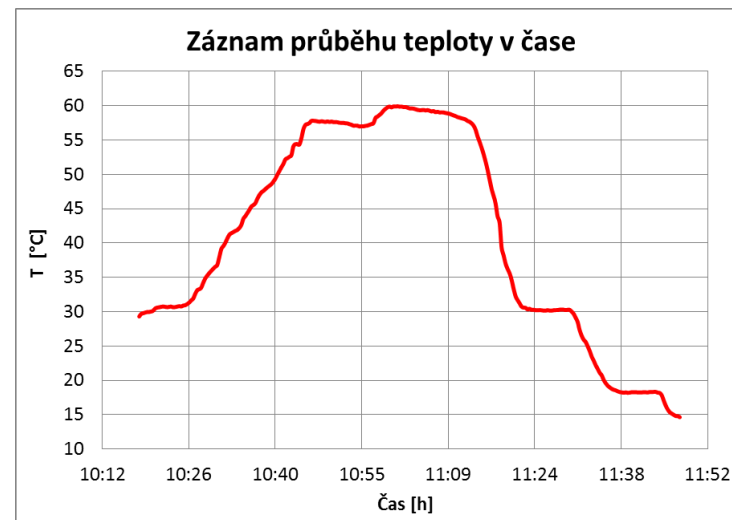


Negativní nález



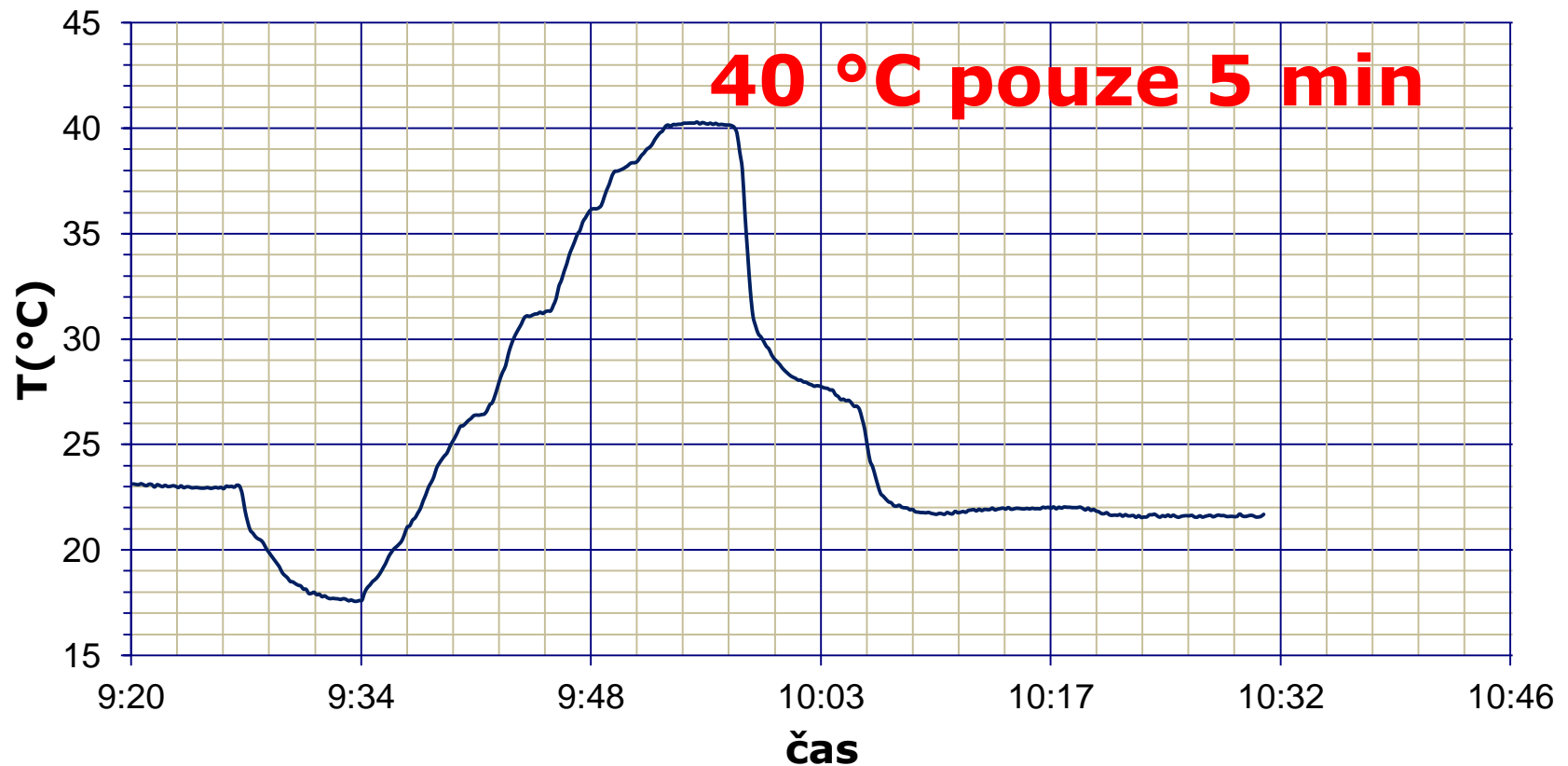
Teplotní čidlo T-bug

- měřič teplotního průběhu
- zařízení pro **monitorování časového průběhu teploty praní**
- zpracování záznamů pomocí **výpočetní techniky**



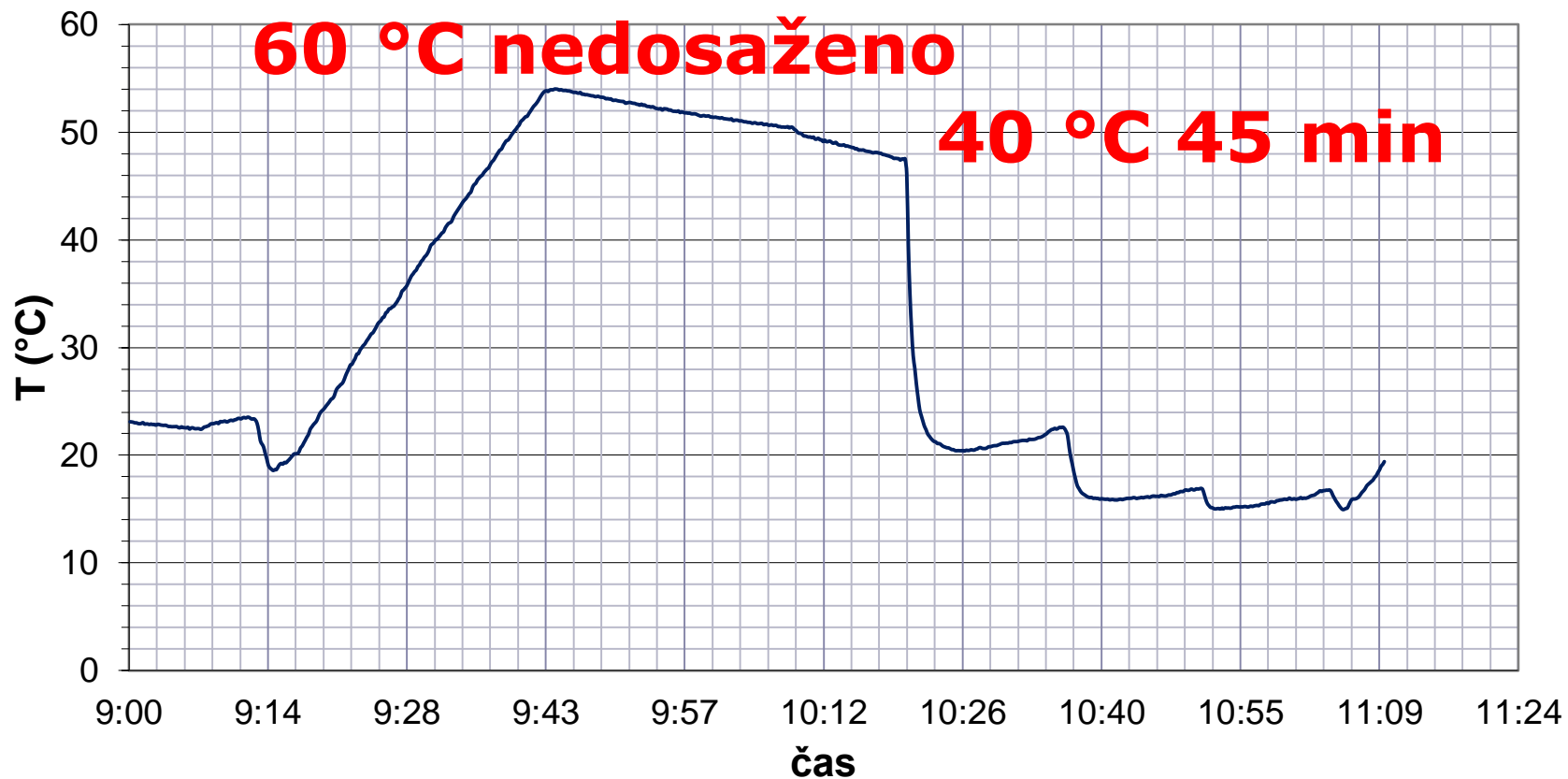
T-bug teplotní průběh praní 40 °C

Záznam průběhu teploty v čase



T-bug teplotní průběh praní 60 °C

Záznam průběhu teploty v čase



Otisky z prádla po praní!!!



**Přítomnost podmíněných patogenů
na prádle po praní!!!**



Jaké chyby byly odhaleny?



- **špatné dávkování** detergentu (nedostatečné, nebo naopak výrazně předávkované)
- **špatné skladování** detergentu (na topení, na přímém slunečním světle...)
- domácí pračky v řadě případů vůbec **teplotu 40 °C nedosahovaly** (teplotní měření pomocí T-bugů)
- pokud přece jen teplota na 40 °C vystoupala, pak **nebyl dodržen čas 20 min**
- **rekontaminace prádla** nedostatečnou dezinfekcí bubnu pračky/přítokem kontaminované vody do máchání





Děkuji za pozornost!

